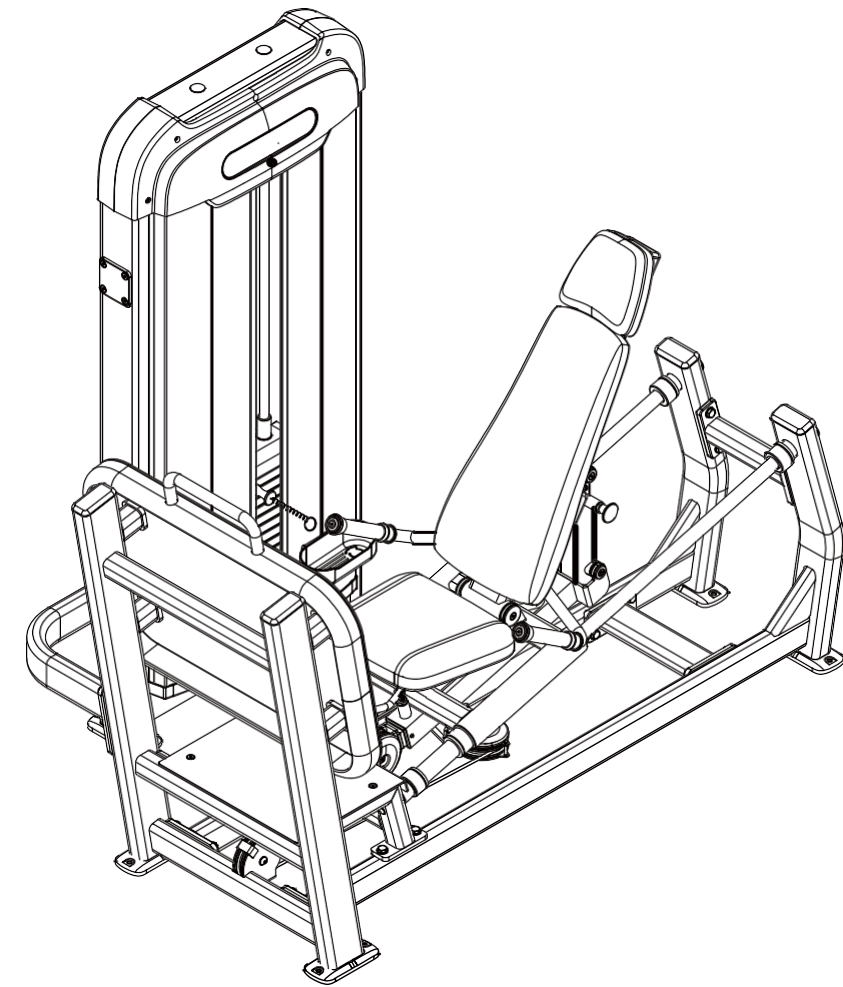


# ***AnyFit***<sup>®</sup>



## ***AnyFit***<sup>®</sup>

ANYFIT HEALTH TECH GMBH (международная)  
Ханауэр Ландштрассе 287-289,60314 Франкфурт-на-Майне, Германия  
Тел: +49(0)69 90439168  
Факс: +49(0)69 90439169  
W:www.anyfit.de

## **РУКОВОДСТВО ПОЛЬЗОВАТЕЛЯ**

## **ЖИМ НОГАМИ СИДЯ PE207**

Copyright © 2018 Anyfit . Все права защищены.

Перед использованием тренажера, пожалуйста, прочтите руководство и следуйте инструкциям.

**ЖИМ НОГАМИ СИДЯ**  
**PE207**



## **ВНИМАНИЕ:**

Прочитайте все инструкции и правила техники безопасности перед использованием оборудования.

## **СОДЕРЖАНИЕ**

Важные правила безопасности _____	3
Памятка _____	3
Инструменты _____	4
Список деталей _____	5
Общий вид сборки _____	7
Крепежные детали _____	9
Инструкция по сборке _____	10
График обслуживания _____	15
Общая информация по эксплуатации _____	16
Гарантийная политика _____	17
Послепродажное обслуживание _____	18
Характеристики _____	18

## Важные правила безопасности

Перед тем, как начать программу любых тренировок, пройдите полное медицинское обследование. При использовании оборудования соблюдайте следующие меры предосторожности:

- Прочитайте все инструкции перед использованием оборудования. Инструкции необходимы для Вашей собственной безопасности и безопасности оборудования.
- Не разрешайте детям находиться рядом с оборудованием.
- Используйте оборудование только по назначению.
- Не используйте аксессуары и детали, не рекомендованные производителем, они могут стать причиной травм.
- Надевайте подходящую для упражнений одежду и обувь, не надевайте слишком свободную одежду.
- Будьте осторожны, садясь и вставая с оборудования.
- Не перенапрягайтесь и не тренируйтесь до изнеможения.
- Если во время использования оборудования Вы почувствуете боль или другие симптомы, не продолжайте занятие, остановитесь, обратитесь к врачу.
- Не пользуйтесь оборудованием, если оно не работает или повреждено. Избегайте попадания чего-либо в щели оборудования.
- Перед использованием всегда проверяйте оборудование и тросы. Убедитесь, что все ремни и тросы безопасны и находятся в рабочем состоянии.
- Поврежденные и изношенные тросы опасны и могут стать причиной травм. Периодически проверяйте тросы на степень изношенности.
- Избегайте попадания рук, иных конечностей, одежды и волос между подвижными частями.
- Не пытайтесь поднять вес больший, чем Вы можете контролировать.
- Не пользуйтесь оборудованием на улице.

## Персональная безопасности при сборке

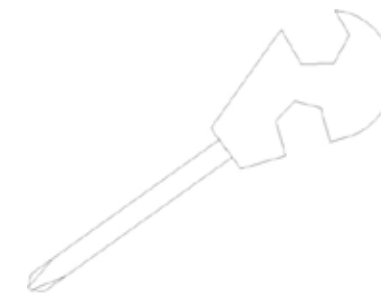
- Прочтите каждый пункт инструкции и следуйте каждому шагу по порядку. Не пропускайте ни одного пункта. Если пропустите, Вы можете собрать оборудование неправильно и обнаружить, что повредили детали.
- Собирайте и используйте оборудование только на ровной поверхности. Расположите оборудование на достаточном расстоянии от стен или мебели для нормального функционирования. Оборудование спроектировано таким образом, чтобы Вы получили удовольствие от занятий. Следуя всем инструкциям и правилам безопасности, Вы проведете время с удовольствием и пользой для здоровья с нашим оборудованием.

## Памятка

Перед началом сборки внимательно прочтите инструкцию. Пожалуйста, проверьте наличие всех доставленных Вам деталей по всем перечням этого руководства. При заказе укажите артикул изделия и его описание. Используйте только наши компоненты для замены и обслуживания. Не делайте ничего, что может прекратить действие гарантии или травмировать Вас.

Оборудование спроектировано таким образом, чтобы Ваши упражнения были наиболее эффективны и приятны. После сборки проверьте оборудование и убедитесь, что оно правильно функционирует. Если обнаружили проблему, перечитайте инструкцию, определите, где была допущена ошибка во время сборки. Если у Вас не получается решить возникшую проблему, обратитесь к продавцу. При обращении имейте при себе артикул изделия и руководство пользователя. Когда все детали собраны, продолжите проверку.

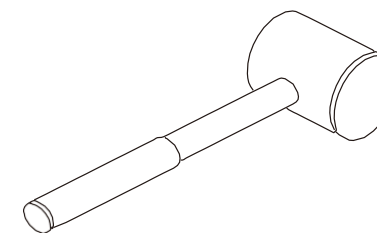
## Необходимые инструменты



Мультитул



Гаечный ключ



Резиновый молоток



Комплект шестигранных ключей

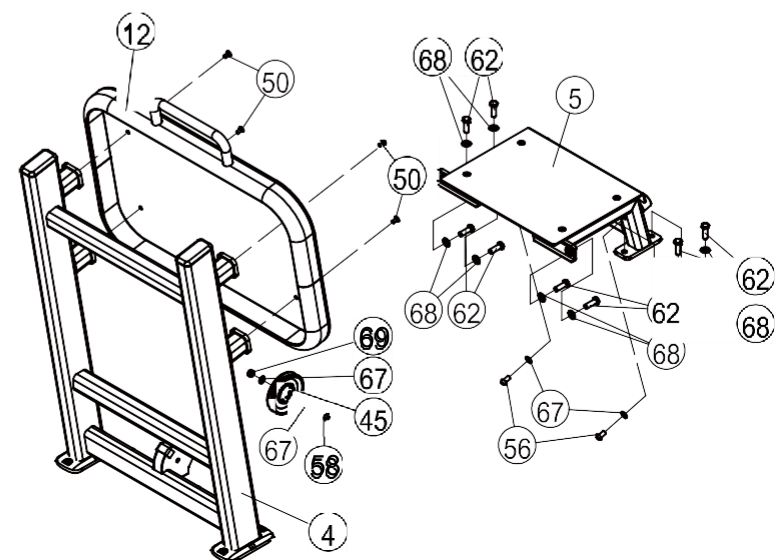
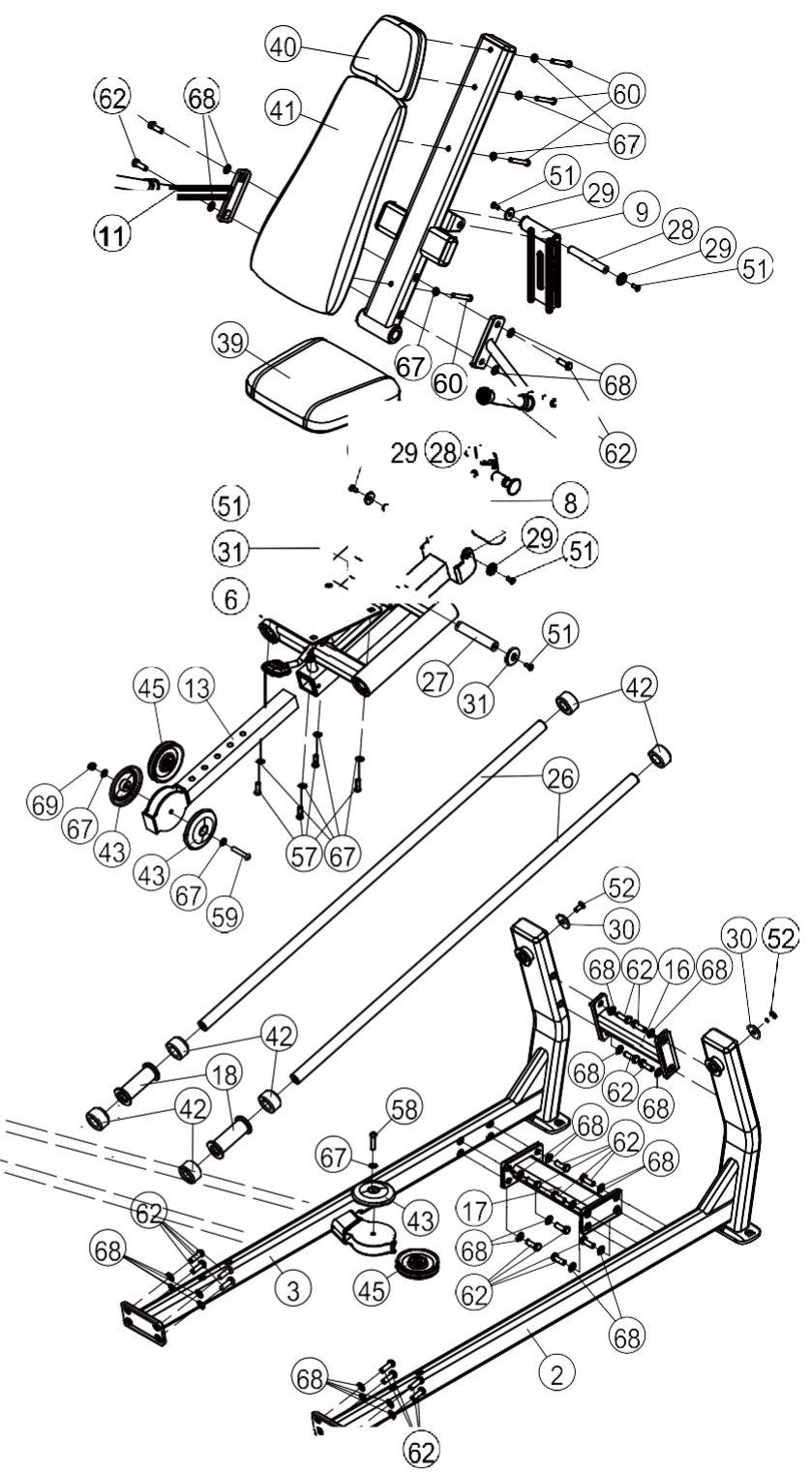
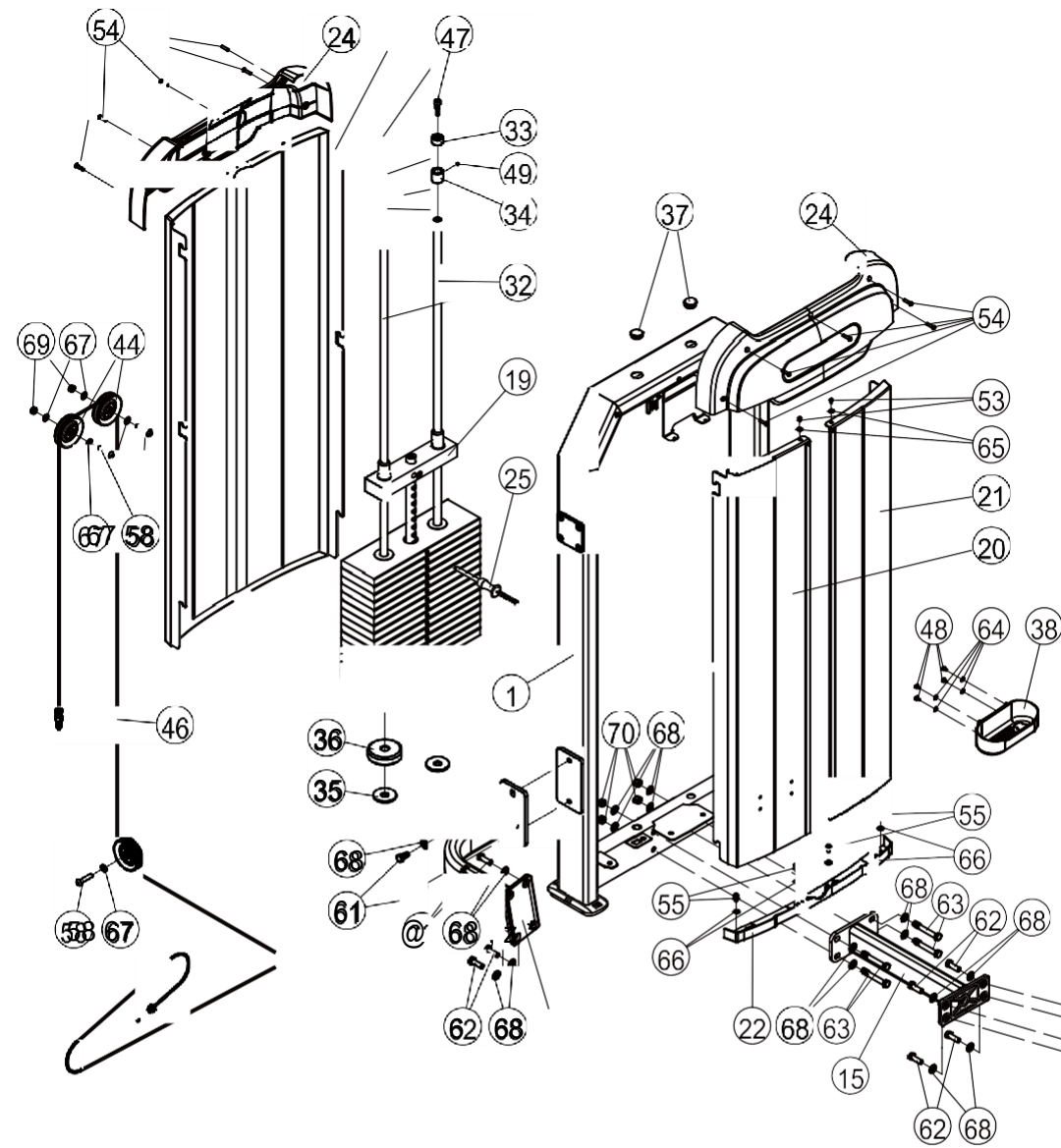
# Список деталей

Примечание: некоторые из этих деталей могут быть предварительно установлены.

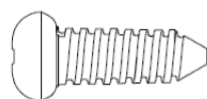
№	Название детали	Кол-во
1	Вертикальная рама в сборе	1
2	Левая стойка в сборе	1
3	Правая стойка в сборе	1
4	Передняя стойка в сборе	1
5	Платформа для ног в сборе	1
6	Подвижная рама в сборе	1
7	Каркас для спинки в сборе	1
8	Наружный корпус в сборе	1
9	Регулировочная рама в сборе	1
10	Левая ручка в сборе	1
11	Правая ручка в сборе	1
12	Педальная платформа, сварная	1
13	Телескопическая рама, сварная	1
14	Боковая соединительная трубка, сварная	1
15	Нижняя соединительная трубка, сварная	1
16	Верхняя соединительная трубка, сварная	1
17	Задняя соединительная трубка, сварная	1
18	Втулка, сварная	2
19	Верхняя плита (15 отверстий)	1
20	Передний левый защитный экран в сборе	1
21	Передний правый защитный экран в сборе	1
22	Нижняя крышка	1
23	Задний защитный экран	1
24	Верхняя крышка	2
25	Магнитный фиксатор	1
26	Направляющая рамка	2
27	Вращающийся стержень 25 x 138	1
28	Вращающийся стержень 19 x 136	2
29	Декоративная торцевая крышка ф32	4
30	Декоративная торцевая крышка ф42×ф11	2
31	Декоративная торцевая крышка ф50	2
32	Направляющий стержень	2
33	Фиксирующая направляющий стержень муфта	2
34	Нейлоновая ограничительная втулка	2
35	Резиновая прокладка	2

№	Название детали	Кол-во
36	Амортизатор	2
37	Заглушка 32	2
38	Подставка	1
39	Сиденье	1
40	Подголовник	1
41	Спинка (два отверстия)	1
42	Амортизирующие вкладки	6
43	Крышка шкива	3
44	Шкивы 89	3
45	Шкивы 114	3
46	Трос	1
47	Обработанный болт с шестигр. гол. ф7.5×M10×35	2
48	Винт с плоской гол. и крестообраз. шлицем M4x10	4
49	Установ.винт б/гол.с внут.шестигр.и плоск.конц. M6x4	2
50	Винт с потайной гол. и внутр. шестигр. M8×16	4
51	Винт с потайной гол. и внутр. шестигр. M8×20	6
52	Болт с потайной головкой под шестигр. M10×25	2
53	Болт с внутренним шестигранником M5×10	2
54	Болт с полукругл. гол. и внутр. шестигр. M6×20	10
55	Болт с внутренним шестигранником M8×16	4
56	Болт с внутренним шестигранником M10×20	2
57	Болт с внутренним шестигранником M10×30	4
58	Болт с полукр.гол.и внутр.шестигр. M10×45, дл.пр.15	5
59	Болт с внутренним шестигранником M10×55	1
60	Болт с внутренним шестигранником M10×75	4
61	Болт с шестигранной головкой M12×25	2
62	Болт с шестигранной головкой M8×35	40
63	Болт с шестигранной головкой M12×85	4
64	Плоская шайба Ф 4,3 x Ф 12 x 1	4
65	Плоская шайба Ф 5,5 x Ф 15 x 1	2
66	Плоская шайба Ф 8.5 * Ф 16 * 1.5	4
67	Плоская шайба Ф 11 x Ф 20 x 2	20
68	Плоская шайба Ф 13 x 24 x 2 Ф	50
69	Нейлоновый колпачок M10	4
70	Нейлоновый колпачок M12	4

# ОБЩИЙ ВИД СБОРКИ



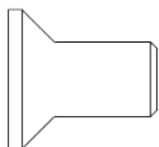
## Крепежные детали



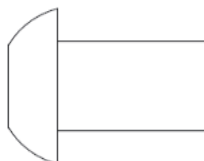
Саморез с крестообразным шлицем



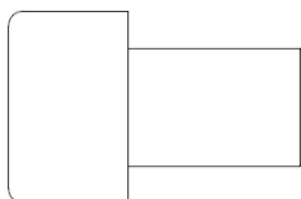
Шестигранный установочный винт с плоским концом



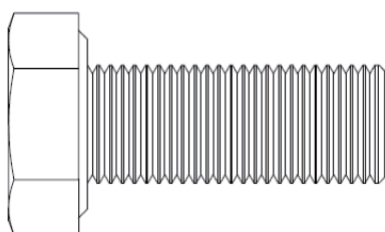
Болт с плоской головкой



Болт с круглой головкой



Болт с цилиндрической головкой



Болт с шестигранной головкой

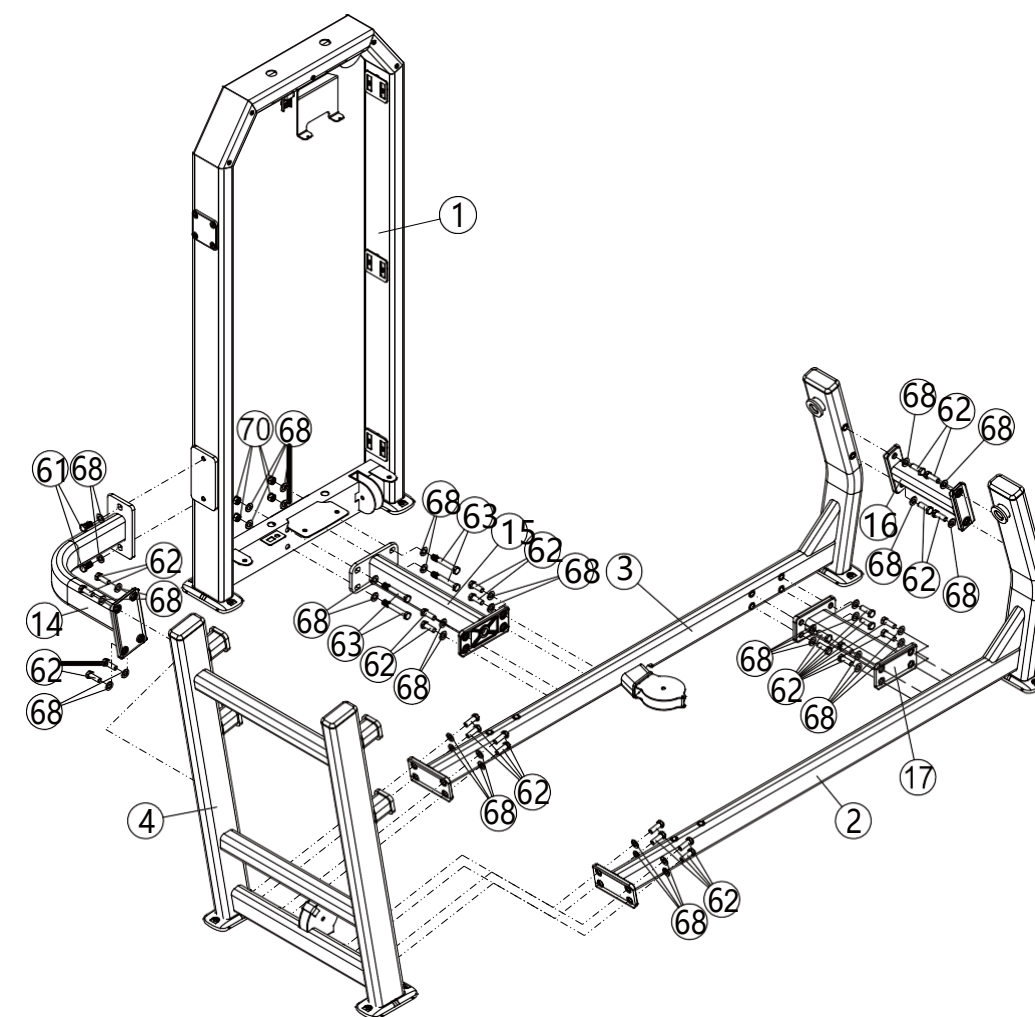


## Инструкция по сборке

Примечание к сборке. Для любого элемента конструкции решающее значение имеют правильная калибровка и регулировка. При затягивании крепежных деталей оставьте место для регулировки. Не затягивайте крепежные детали полностью до соответствующего указания в инструкции. Пожалуйста, следуйте данному руководству.

### Шаг 1:

1. Соедините левую (#2) и правую (#3) стойки, переднюю стойку (#4) и соединительные трубки (#16 и #17). Используйте: 20 шестигранных болтов M12x35 (#62) и 20 плоских шайб P13xP24x2 (#68).
2. Подсоедините вертикальную раму (#1), боковую (#14) и нижнюю (#15) соединительные трубки к правому кронштейну в сборе (#3) и передней стойке (#4). Используйте: 2 шестигранных болта M12x25 (#61), 8 шестигранных болтов M12x35 (#62), 4 шестигранных болта M12x85 (#63), 18 плоских шайб 413xP24X2 (#68), 4 гайки M12 (#70). Примечание. Болты и гайки должны быть затянуты в соответствии с требованиями сборки.



# Инструкция по сборке

## Шаг 2:

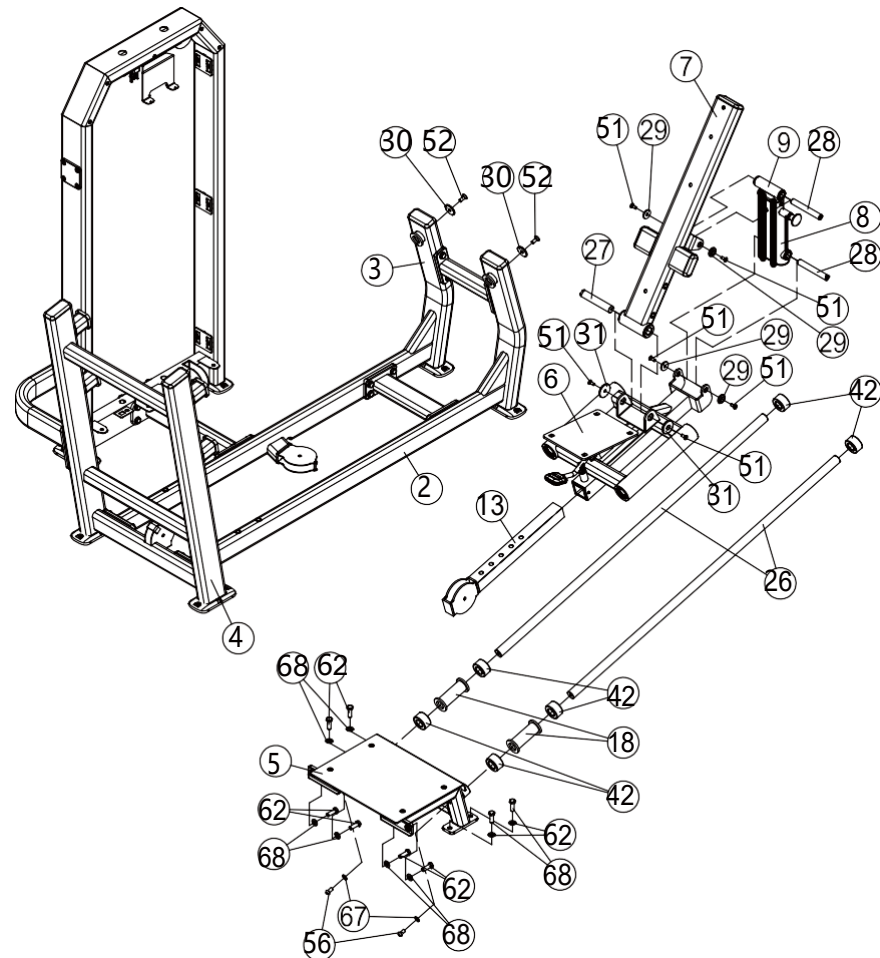
1. Установите платформу для ног (#5) на левую (#2), правую (#3) и переднюю (#4) стойки. Используйте: 8 шестигранных болтов M12x35(#62) и 8 плоских шайб P13x424x2 (#68).

2. Вставьте в подвижную раму (#6) направляющие стержни (#26), затем установите 2 втулки (#18) и 6 амортизирующих вкладок (#42) на оба конца направляющих стержней (#26) по очереди, затем установите всю конструкцию на левую (#2), правую (#3) стойки и платформу для ног (#5). Используйте: 2 декоративные торцевые крышки (#30), 2 болта с внутренним шестигранником M10x25 (#52), 2 болта с внутренним шестигранником M10x20 (#56), 24 плоские шайбы 11xP20x2 (#67).

3. Установите телескопическую раму (#13) на подвижную (#6).

4. Установите каркас для спинки (#7), наружный корпус (#8) и регулировочную раму (#9) на подвижную раму (#6). Используйте: 1 вращающийся стержень (#27), 2 вращающихся стержня (#28), 4 декоративные крышки (#29), 2 декоративные торцевые крышки (#31), 64 винта с потайной головкой M8x20 (#51).

Примечание. Болты и крышки должны быть затянуты в соответствии с требованиями сборки.



# Инструкция по сборке

## Шаг 3:

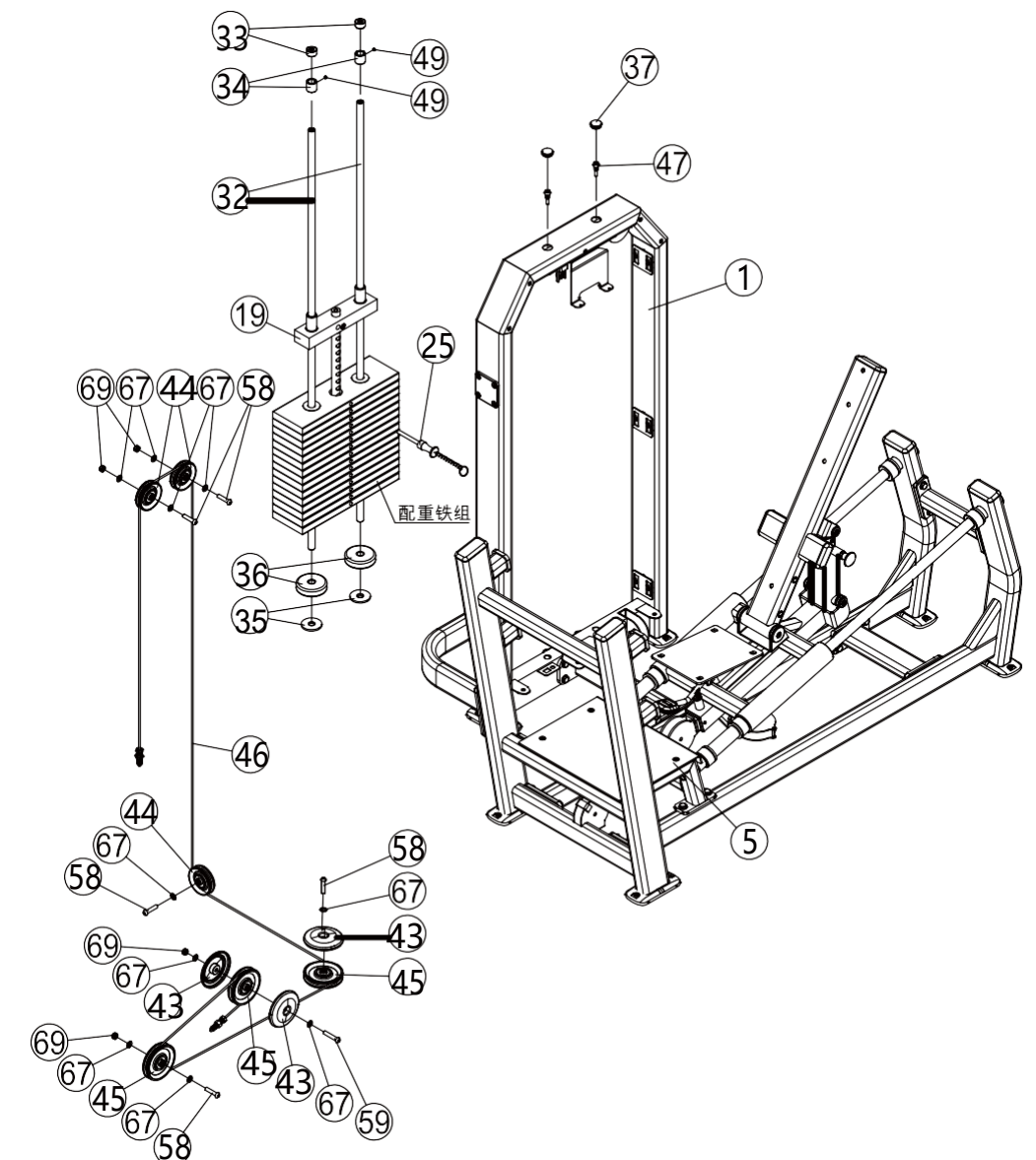
1. Установите 2 фиксирующие направляющие стрежни муфты (#33), 2 нейлоновые ограничительные втулки (#34), 2 направляющих стержня (#32), 1 верхнюю плиту (#19), 1 комплект весовых плит, 2 резиновые прокладки (#36) и 2 амортизатора (#35) на вертикальную раму (#1). Используйте: 2 болта с внутренним шестигранником M10 (#47), 2 винта без головки с плоским концом M6x4 (#49).

2. Установите 2 заглушки (#37) на вертикальную раму (#1).

3. Установите магнитный фиксатор (#25) на весовую плиту и затяните фиксирующее кольцо в верхней части фиксатора при установке троса.

4. Пропустите стальной трос через 3 шкива 489 (#44) и 3 шкива 0114 (#45), как показано на рисунке, закрепите один конец на верхней плите (#19), а другой на платформе (#5) соответственно. Блок шкивов устанавливается в соответствующее гнездо, затем устанавливаются 3 крышки (#43). Используйте: 5 болтов с внутренним шестигранником M10x45 (#58), 1 болт с внутренним шестигранником M10x55 (#59), 110 плоских шайб 011xP20x2 (#67), 4 нейлоновые крышки M10 (#69).

Примечание. Болты и крышки должны быть затянуты в соответствии с требованиями сборки.

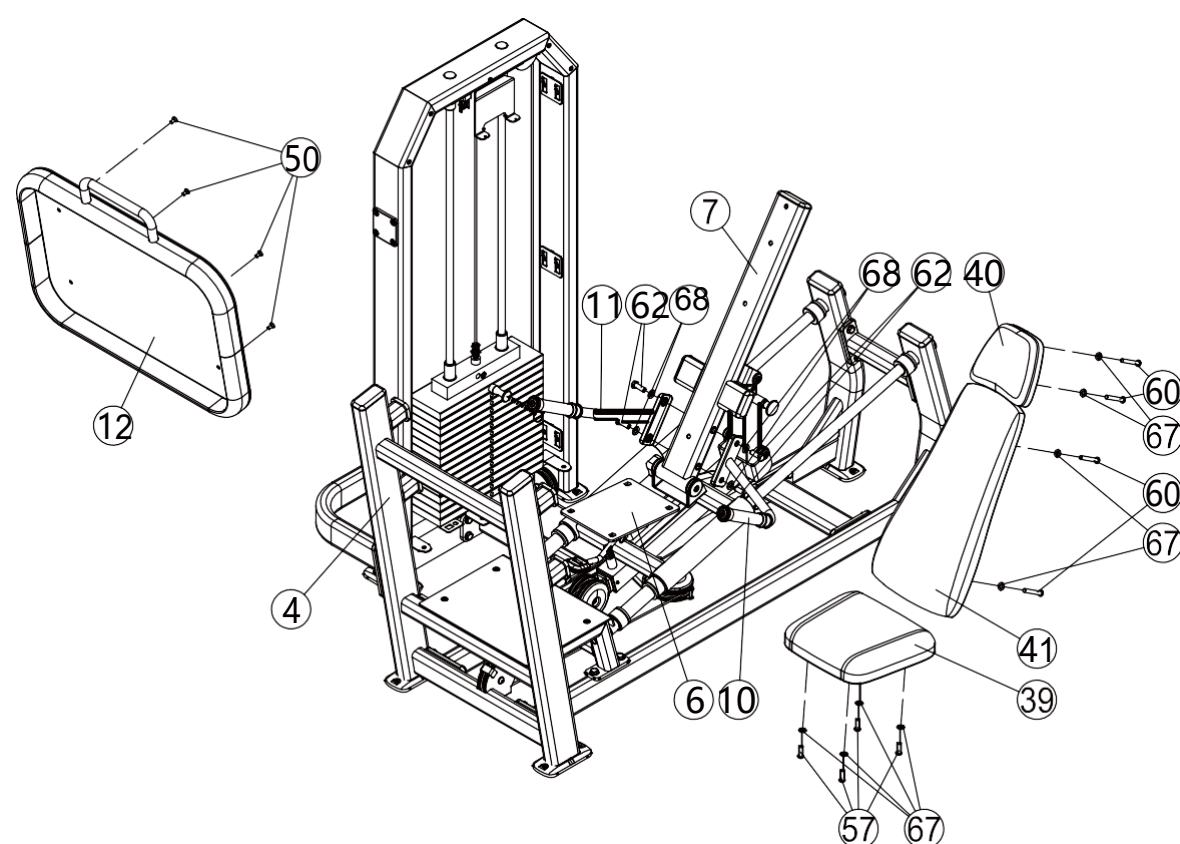


# Инструкция по сборке

## Шаг 4:

1. Установите педальную платформу (#12) на переднюю стойку (#4). Используйте: 4 винта с потайной головкой и внутренним шестигранником M8x16 (#50).
2. Установите левую (#10) и правую (#11) ручки на каркас для спинки (#7). Используйте: 4 болта с шестигранной головкой M12x35 (#62), 4 плоские шайбы P13xP24X2 (#68).
3. Установите сиденье (#39), спинку (#41) и подголовник (#40) на подвижную раму в сборе (#6) и каркас спинки (#7) соответственно. Используйте: 4 болта с полукруглой головкой и внутренним шестигранником M10x30 (#57), 4 болта с внутренним шестигранником M10x75 (#60), 8 плоских шайб 11xP20x2 (#67).

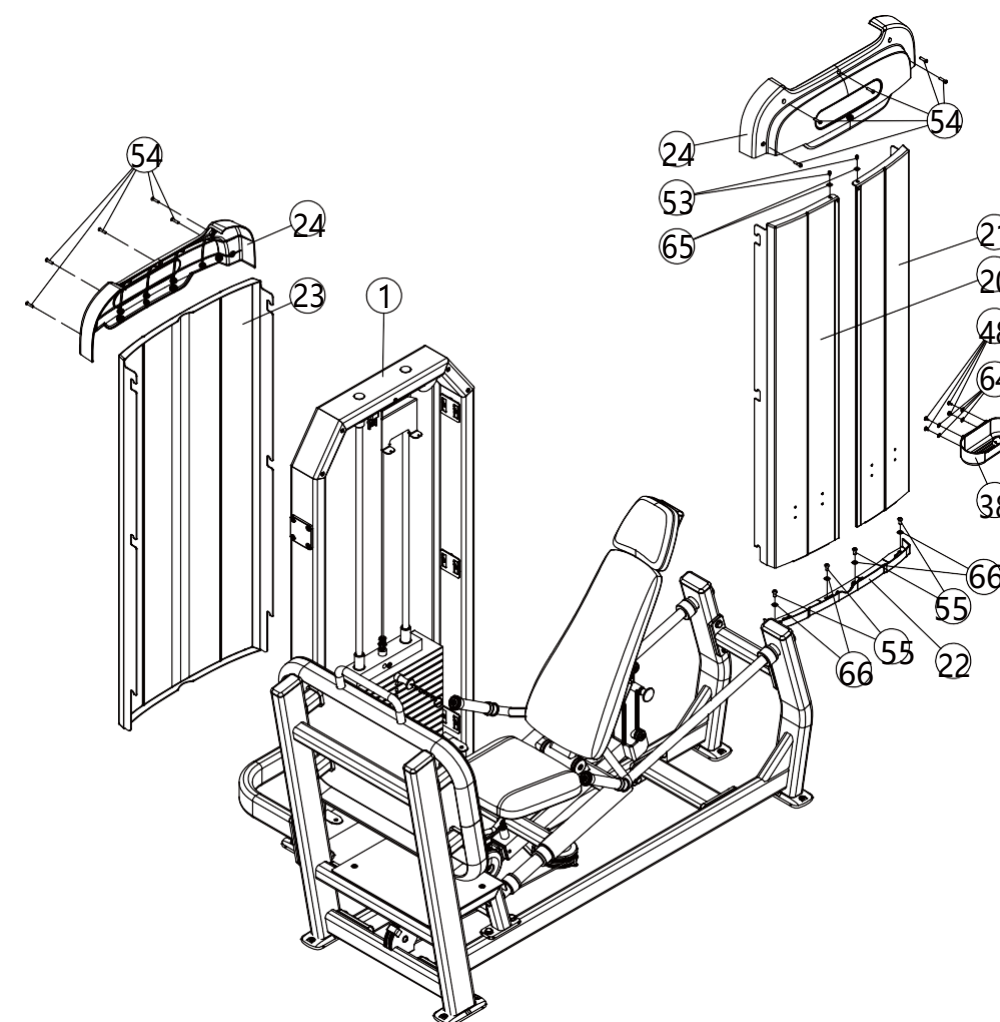
Примечание. Болты и нейлоновые крышки должны быть затянуты в соответствии с требованиями сборки.



# Инструкция по сборке

## Шаг 5:

1. Установите нижнюю крышку (#22) на вертикальную раму (#1). Используйте: 4 болта с внутренним шестигранником M8x16 (#55), 4 плоские шайбы 48.5xP16x1.5 (#66).
2. Установите подставку (#38) на правый передний защитный экран (#21). Используйте: 4 винта с плоской головкой и крестообразным шлицем M4x10 (#48), 4 плоские шайбы 44.3xP12X1 (#64).
3. Установите передний левый (#20), правый (#21) и задний (#23) защитные экраны на вертикальную раму (#1). Используйте: 2 болта с внутренним шестигранником M5x10 (#53), 2 плоские шайбы 45.5xP15X1 (#65).
4. Установите две верхние крышки на вертикальную раму (#1). Используйте: 10 болтов с внутренним шестигранником M6x20 (#54). Примечание. Болты и гайки должны быть затянуты в соответствии с требованиями сборки.



## График обслуживания

УХОД	В УСЛОВИЯХ ТРЕНАЖЕРНЫХ ЗАЛОВ	В ДОМАШНИХ УСЛОВИЯХ	ДАТА ПОСЛЕДНЕЙ ПРОЦЕДУРЫ						
Проверить: соединительные детали, шплинты, карабинные крючки, шарнирные соединения, фиксаторы для грузоблоков (штифты)	КАЖДЫЙ ДЕНЬ	ОДИН РАЗ В НЕДЕЛЮ							
Почистить: обивка	КАЖДЫЙ ДЕНЬ	ОДИН РАЗ В НЕДЕЛЮ							
Проверить: тросы/ремни и их натяжение	КАЖДЫЙ ДЕНЬ	ОДИН РАЗ В НЕДЕЛЮ							
Проверить: грузоблоки и рукоятки	ОДИН РАЗ В НЕДЕЛЮ	ОДИН РАЗ В КВАРТАЛ							
Проверить: все предупредительные надписи	ОДИН РАЗ В НЕДЕЛЮ	ОДИН РАЗ В КВАРТАЛ							
Проверить: все гайки и болты, при необходимости затяните	ОДИН РАЗ В НЕДЕЛЮ	ОДИН РАЗ В КВАРТАЛ							
Проверить: противоскользящие поверхности	ОДИН РАЗ В НЕДЕЛЮ	ОДИН РАЗ В КВАРТАЛ							
Почистить и смазать: направляющие стержни с помощью смазки (Superlube) на основе фторопласта (PTFE)	ОДИН РАЗ В НЕСКОЛЬКО МЕСЯЦЕВ	ОДИН РАЗ В КВАРТАЛ							
Смазать: насадки, втулки, линейный подшипник	ОДИН РАЗ В НЕСКОЛЬКО МЕСЯЦЕВ	ОДИН РАЗ В КВАРТАЛ							
Почистить и отполировать: все глянцевые поверхности	ОДИН РАЗ В ПОЛГОДА	ОДИН РАЗ В ГОД							
Разобрать и смазать: линейный подшипник	ОДИН РАЗ В ПОЛГОДА	ОДИН РАЗ В ГОД							
Заменить: тросы, ремни и соединительные детали	ОДИН РАЗ В ГОД	ОДИН РАЗ В ТРИ ГОДА							

## Общая информация по эксплуатации

### Соединительные детали, шплинты, карабинные крючки, шарнирные соединения, фиксаторы для грузоблоков:

- Проверьте все детали на наличие повреждений и степень износа.
- Проверьте натяжение и расположение пружины в карабинных крючках и шплинтах.
- Если пружина заедает или потеряла свою жесткость, замените ее немедленно

### Предупредительные надписи:

- Ознакомьтесь и изучите все правила безопасности, а также всю информацию, указанную на этикетках.

### Гайки и болты:

- Проверьте, плотно ли затянуты гайки и болты, затяните, если необходимо.
- Периодически поджимайте все элементы для большей надежности конструкции.

### Противоскользящие накладки:

- Такие накладки необходимы, чтобы обеспечить безопасность и устойчивость основания, их необходимо заменить при первых признаках износа.

### Ремни и тросы:

- Мы используем ремни и тросы, соответствующие стандартам самого высокого качества.
- Проверяйте ремни и тросы на наличие повреждений, трещин, износа и изменение цвета.
- В перерыве между тренировками осторожно прощупайте пальцами ремень или трос на наличие истончений и утолщений.
- Замените ремень или трос немедленно при первых признаках повреждения и износа. Не пользуйтесь оборудованием, пока не замените ремни/тросы.

### Натяжение ремня и троса:

- Проверьте все болты и крепежные детали во время работы ремней или тросов, чтобы убедиться, что они надежно затянуты.
- Проверьте натяжение троса и отрегулируйте, при необходимости.

### Насадки, направляющие стержни:

- Протрите элементы чистой тряпкой перед смазыванием.
- Смажьте насадки и направляющие тяги смазкой на силиконовой или фторопластовой основе.

### Линейный подшипник:

- Осторожно разберите подшипник, и протрите внутри пальцем, используя неплотную смазку (литиевую, масляную или другие смазочные материалы). Пальцем продавите смазочное вещество внутрь шаровой опоры и направляющих. Повторяйте, пока они полностью не будут смазаны. Соберите детали обратно, сотрите лишнюю смазку.

# Гарантия

AnyFit гарантирует, что оборудование не будет иметь дефектов материалов и изготовления в течение гарантийного срока, указанного ниже. Гарантийный срок начинается с даты выставления счета при первоначальной покупке. Настоящая гарантия покрывает только дефекты, обнаруженные в течение гарантийного срока, и распространяется только на первоначального покупателя продукции. Гарантия на детали, отремонтированные или замененные в соответствии с условиями настоящей гарантии, распространяется только на оставшуюся часть первоначального гарантийного срока.

Чтобы предъявить претензию по гарантии, покупатель должен уведомить AnyFit или официального дистрибьютора AnyFit в течение 30 дней с даты обнаружения любого несоответствия и предоставить неисправную продукцию для проверки компанией AnyFit или ее сервисным представителем. Гарантийные обязательства AnyFit ограничены сроками, указанными ниже.

## Гарантийные сроки и покрытие

Подвижные детали конструкции (весовые плиты, аксессуары, грузоблоки): 3 года.

Ручки, устройство регулировки сиденья, защитные экраны и пружины: 1 год.

Обивка: 180 дней.

Подшипник: 3 года.

Каркас: 10 лет.

Комплект шкивов (включая стальной трос): 3 года.

Покрытие: 180 дней

## Условия и ограничения

1. Данная гарантия не распространяется на повреждения, вызванные модификацией, несчастным случаем, неправильным использованием, ненадлежащим обслуживанием без получения разрешения от AnyFit, включая следующие детали, но не ограничиваясь ими: руль, обивка, этикетки и другие запасные части.

2. Эта гарантия не распространяется на бирку с серийным номером продукции Any Fit, которая была изменена или повреждена.

3. При возврате оборудования в AnyFit пользователь должен правильно упаковать его, чтобы избежать каких-либо повреждений во время транспортировки.

# Служба поддержки клиентов

Горячая линия обслуживания клиентов AnyFit - это мост, соединяющий пользователей и компанию, который является прямым, быстрым и эффективным способом связи между клиентами и AnyFit.

Через службу горячей линии обслуживания клиентов Вы можете узнать всю соответствующую информацию, касающуюся AnyFit.

ANYFIT HEALTH TECH GMBH (international)  
Hanauer Landstr. 287-289,60314 Frankfurt am Main, DE  
P: +49(0)69 90439168  
F: +49(0)69 90439169  
E: account-office@anyfit.de  
W: www.anyfit.de

# Характеристики

Размер тренажера: 170x118x160 см

Предельно допустимая нагрузка: 140 кг.